



Guide des normes graphiques ICM

Direction adjointe des Communications
et des Relations médias

Décembre 2023

Sommaire



01

L'identité visuelle – p. 3

02

Le logo – p. 6

03

Les couleurs- p. 9

04

Les éléments graphiques- p. 13

05

La typographie - p. 16

06

Les photos et illustrations- p. 19

07

Les gabarits - p. 21

01- L'identité visuelle

L'identité visuelle



L'identité visuelle permet de :

- amener de la cohérence dans l'image corporative et la renforcer;
- exprimer d'un coup d'œil l'essence de l'organisation;
- développer le sentiment d'appartenance;
- apporter de la fierté;
- permettre de se distinguer, notamment de la concurrence.



L'identité visuelle doit être utilisée par tous, tout le temps, sans exception. Ce guide permet de donner toutes les références nécessaires à une utilisation systématique de l'identité visuelle.

L'identité visuelle

L'identité visuelle d'une organisation est composée de tous les éléments graphiques qui communiquent sa raison d'être, sa mission, ses valeurs et ses caractéristiques.



- Le logo
- Les couleurs
- Les éléments graphiques
- La typographie
- Les gabarits

02- Le logo

Le logo



Dans le contexte de la Loi 15 qui, dans une perspective de 6 mois, devrait instaurer un nouveau logo pour l'ensemble des établissements du réseau à l'effigie de Sante Québec, il nous a paru préférable de ne pas modifier le logo actuel.



La couleur dominante est le rouge. C'est la couleur du sang et par association de la vie. C'est une couleur chaude et dynamique. La forme du cœur quant à elle rappelle la mission de l'établissement. Le phylactère pour sa part est la distinction de l'ICM et suggère que le cœur communique

Utilisation du logo



Le logo de l'ICM est unique.
Il est important de conserver son
intégrité en tout temps :

- ses couleurs
- sa composition
- ses proportions
- sa police de caractères

Il existe en version couleur et en
version renversée noir et blanc.

Cette section sera mise à jour lorsque le logo
Santé Québec – Institut de cardiologie de
Montréal sera disponible.

03- Les couleurs

Les couleurs principales

Les couleurs sont génératrices d'émotions



RVB :
237-28-46

Rouge : Couleur du cœur, symbole de la vie et de l'énergie. Couleur stimulante.

RVB :
240-160-83

Orange : Couleur qui évoque la chaleur et la bienveillance.

RVB :
148-213-235

RVB :
33-45-101

Bleu-Bleu : Couleur qui inspire la confiance, la sécurité, le calme et le professionnalisme. C'est la couleur typique utilisée en santé. Nous avons choisi un bleu clair (tonique) et un bleu foncé (sérieux).

Blanc : Couleur neutre qui donne de la force aux autres couleurs. Couleur symbole de l'élégance et de la pureté.

Les couleurs secondaires



Les nuances de couleurs pour renforcer ou diminuer des émotions

RVB :
240-108-103

Rouge : Nous avons choisi une nuance de rouge afin d'amener plus de douceur à la couleur principale, très vive et éclatante.

RVB :
127-127-127

Gris : Couleur neutre qui apporte de la sobriété et qui permet d'atténuer l'effet des couleurs plus vives.

Par ses couleurs l'ICM souhaite inspirer le dynamisme et la vitalité d'un côté et la confiance, la sécurité ainsi que la chaleur d'un autre côté

Les couleurs : principes

Les couleurs sont génératrices d'émotions



- Les quatre couleurs principales doivent être privilégiées dans toutes nos productions graphiques.
- Le blanc doit être la couleur prédominante de l'arrière plan de nos productions imprimées et électroniques.
- Les deux autres couleurs secondaires ne doivent être utilisées qu'avec parcimonie ou pour nuancer les couleurs vives.

04-

Les éléments graphiques

Le cœur : élément graphique principal



Le cœur est l'élément distinctif de l'ICM. Il représente la cardiologie, la raison d'être de l'établissement. Il amène également une promesse d'espoir et de vie pour les personnes qui nécessitent des services dans cette spécialité.



La mosaïque de couleurs qui compose le cœur exprime le travail collaboratif des différents spécialistes et corps de métiers qui œuvrent ensemble à l'ICM, pour le rétablissement des patients ainsi que leur bien-être.

Les formes arrondies et les lignes courbes sont privilégiées. Elles apportent douceur et sensation d'apaisement.



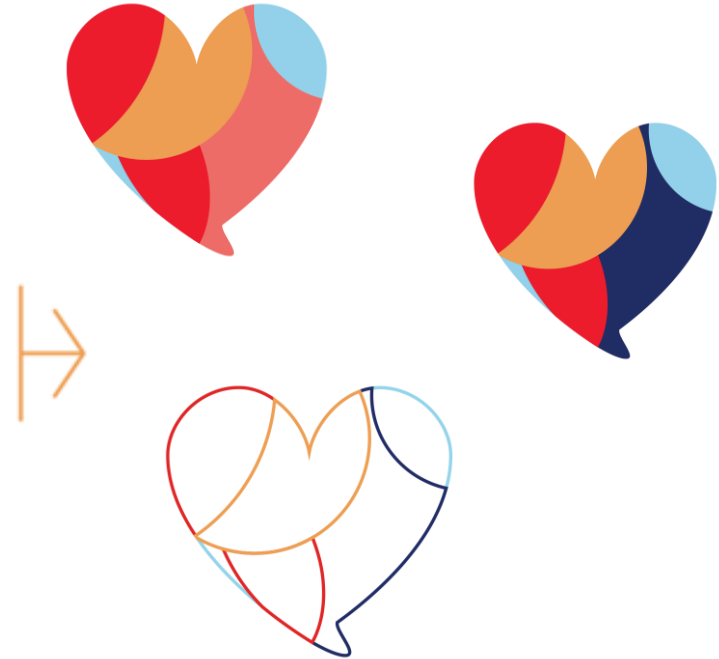
Le cœur



Pour plus de variétés, trois options du cœur ICM sont proposées :

- un cœur aux couleurs claires
- un cœur aux couleurs plus vives et foncées
- un cœur composé de lignes

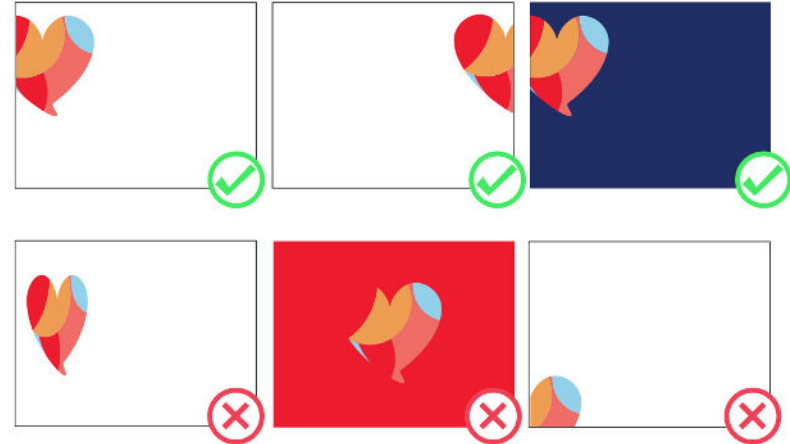
Chaque option peut être utilisée selon le contexte et les préférences de chacun. Aucune autre forme de cœur n'est autorisée comme élément graphique de l'image de marque de l'établissement (excepté en format icône pour illustrer un message).



Le cœur



- Le cœur peut être utilisé entier ou en partie. Dans ce cas, il doit toujours être reconnaissable et jamais être déformé.
- Le cœur doit, de préférence, être utilisé sur fond blanc.
- Il pourrait être utilisé sur un fond d'une des 5 couleurs ICM, à la condition que le cœur ne soit pas composé de cette couleur de fond (les rouges, le turquoise et l'orange sont exclus d'office, car elles se trouvent dans toutes les mosaïques de cœur).

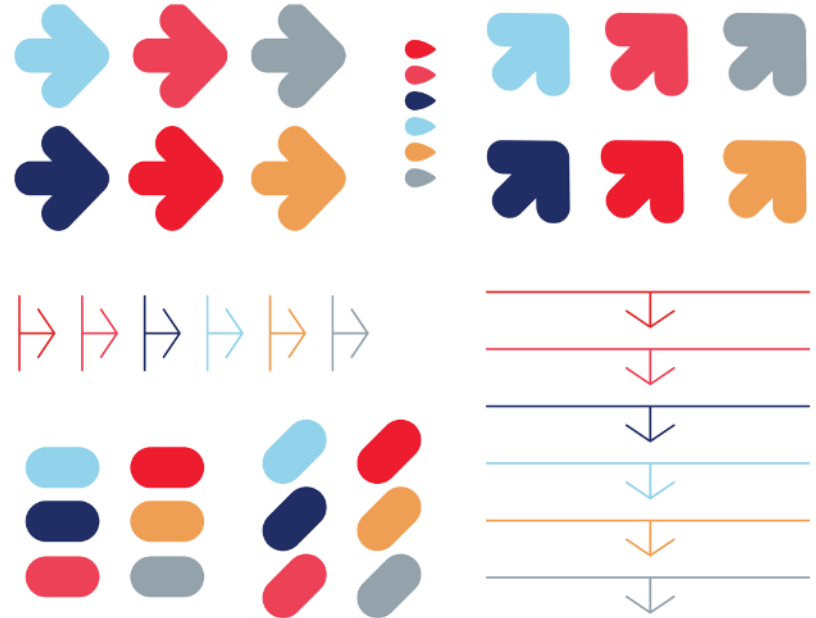


Les éléments d'accent



Les éléments d'accent permettent la mise en valeur d'informations

- Ils accompagnent le cœur.
- Ils doivent être d'une des couleurs associées à l'ICM.
- S'ils contiennent du texte, il doit, de préférence, être blanc.



05- La typographie

La typographie



- L'utilisation d'une police uniforme dans toutes nos productions est essentielle pour générer un esprit de cohérence.
- La police **Segoe UI** a été choisie, car elle est facile à lire et elle composée de formes courbes.
- La police Segoe UI est accessible à toutes les personnes qui utilisent la suite Office de Microsoft.
- Les titres seront dans la même police mais en gras. Ils pourront être écrits en lettres capitales.



La police de titre

AaBbCcDd

Segoe UI Gras
abcdefghijklmnopqrstuvwxyz
ABCDEFGHIJKLMNOPQRSTUVWXYZ
1234567890

La police de texte

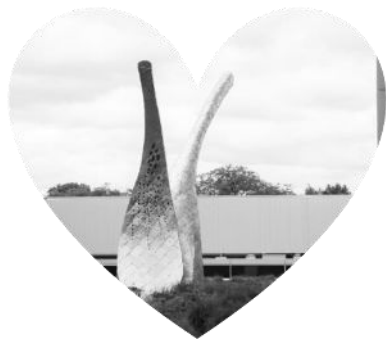
AaBbCcDd

Segoe UI
abcdefghijklmnopqrstuvwxyz
ABCDEFGHIJKLMNOPQRSTUVWXYZ
1234567890

06-

Les photos et
illustrations

Les photos



- Les photos couleurs ou en noir et blanc peuvent être utilisées.
- Si elles sont insérées dans une forme, celle-ci doit faire partie des formes proposées pour représenter l'ICM.
- Une banque de photo est accessible, mais il est possible d'en acquérir ou d'en prendre de nouvelles. Dans ce cas, et si elles doivent figurer dans un document officiel, elles doivent avoir reçu l'approbation de la Direction adjointe des communications et des relations médias.

Les illustrations



- Les icônes permettent d'illustrer des messages et en faciliter la compréhension pour certaines personnes.
- L'ICM privilégie l'utilisation d'icônes à ses couleurs et pour cela a créé une banque d'icônes. Il est possible d'en créer de nouvelles au besoin.
- Les illustrations, comme les icônes, aident à la compréhension des messages. Des illustrations peuvent aussi être créées au besoin.
- Si vous envisagez avoir besoin d'icônes ou d'illustrations, contactez la Direction adjointe des communications et des relations médias.

07- Les gabarits

Gabarits



Titre du document
Nom de l'auteur et titre (si pertinent)
et/ou nom de la direction

Date



Destinataire (s) :
Expéditeur (trice) :
Date :
Objet :

Bonjour,
Texte

Note de service



Gabarit PowerPoint

ICM



- Des gabarits d'outils administratifs tels que la note de service, le document corporatif, l'ordre du jour, le compte rendu, le PowerPoint, les politiques et procédures sont disponibles et doivent être utilisés par tous.

- Pour plus d'informations sur les normes graphiques et pour télécharger les gabarits :
<https://www.icm-mhi.org/fr/normes-graphiques-et-gabarits>