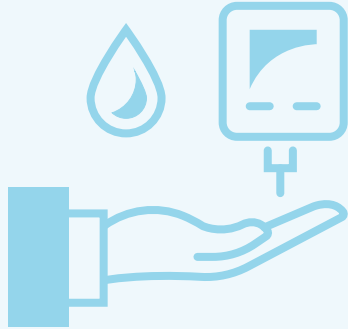


## Comment limiter sa propagation ?

L'hygiène des mains est le meilleur moyen de prévention des infections. Une désinfection, avec une solution à base d'eau de Javel, est nécessaire pour détruire le *C. auris* dans l'environnement.



## Vous recevez des soins à domicile :

Le personnel soignant qui donne des soins à domicile à une personne porteuse d'un *Candida auris* doit prendre des précautions particulières dans certaines circonstances (blouse, gants) pour éviter de transmettre la levure à une autre personne.

\*\*\*\*Il est important d'aviser tous les professionnels de la santé (ex. : physiothérapeute, infirmière à domicile, médecin, dentiste, etc.) que vous êtes porteur du *C. auris* afin que les mesures nécessaires soient mises en place.

Document réalisé par :

L'équipe de prévention et contrôle des infections  
de l'Institut de Cardiologie de Montréal



# *Candida auris*

## Information à l'intention des patients et de leurs proches

.....  
Mai 2024



Ce dépliant est conçu pour répondre à vos questions concernant le microorganisme *Candida auris*.

### Qu'est-ce que le *Candida auris*?

Le *Candida auris* est une levure (champignon) multirésistante pouvant causer de sérieuses infections et ainsi limiter le choix d'un traitement avec des antifongiques. Il a été identifié pour la première fois en 2009 en Asie et en juillet 2017 au Canada. À ce jour, il est présent dans plus de 40 pays et il y a une augmentation importante du nombre de cas aux États-Unis depuis 2021. La 1<sup>ère</sup> éclosion au Québec a été déclarée à l'automne 2022.

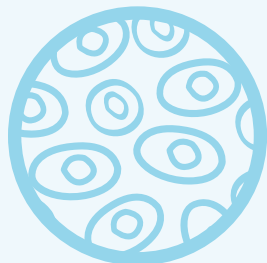


### Comment cette levure se transmet-elle?

Le *C. auris* se transmet d'un patient porteur à un patient non porteur par l'environnement proche, le matériel de soins ou des mains mal nettoyées. La présence de *C. auris* est identifiée par le laboratoire de microbiologie par un dépistage lors d'une infection (ex. : urine, plaie, sang, etc.), ou par un dépistage de surveillance au niveau des aisselles, des aines et parfois d'autres régions du corps. Des précautions additionnelles (isolement) sont mises en place dans les milieux de soins afin d'éviter la transmission.

### Pendant combien de temps serai-je porteur(se) de cette levure?

Le temps de colonisation est variable, de plusieurs semaines à plusieurs mois. L'état du porteur ou de la porteuse sera réévalué lors de chaque hospitalisation par le Service de prévention et contrôle des infections.



### Qu'est-ce que cela veut dire pour moi?

- Lors d'un séjour en milieu de soins, il y aura des mesures à prendre pour protéger les autres, soit:
  - Une affiche indiquant « Précautions contact + » sera apposée sur la porte de votre chambre;
  - Le personnel, ainsi que vos visiteurs, appliqueront les précautions nécessaires en entrant dans votre chambre. L'hygiène des mains en entrant et en sortant de la chambre, le port des gants et de la blouse de protection seront obligatoires;
  - Vous devez demeurer dans votre chambre. Si vous devez quitter votre chambre, vous devez suivre ces recommandations :
    - Pratiquer obligatoirement l'hygiène des mains avec la solution hydroalcoolique (produit antiseptique) avant de quitter votre chambre et en y revenant.
    - Porter des vêtements propres.
    - Suivre les consignes du personnel.