

La convexité est la courbure vers l'extérieur du champ protecteur et elle est conçue pour interagir avec la peau péristomiale à proximité. Les champs protecteurs convexes favorisent un bon ajustement entre l'appareillage de stomie et la peau péristomiale, lorsque les champs protecteurs plats s'avèrent inefficaces. Pour y parvenir, le champ protecteur convexe appuie sur la peau qui entoure la stomie, ouvre ou aplatit les plis cutanés, et aidant la stomie à saillir davantage.



Stomie en dessous du niveau de la peau



Champ protecteur convexe en place

Un joint d'étanchéité sûr et fiable entre la peau et le champ protecteur de stomie est nécessaire pour protéger la peau péristomiale saine des effluents de la stomie

Les champs protecteurs peuvent être convexes ou plats. Le terme convexe décrit tout simplement la forme du champ protecteur

La convexité peut être recommandée afin de prolonger le temps de port de l'appareillage de stomie

Une méthodologie simple d'évaluation du patient peut aider à déterminer le besoin de convexité. Veuillez vous référer au Guide d'évaluation de la convexité de Hollister

L'évaluation du besoin de convexité devrait être faite en collaboration avec une infirmière stomiothérapeute

Idéalement, le patient devrait être évalué en position assise

Le sac doit être retiré avant l'évaluation

Une évaluation de la stomie distale est recommandée pour toutes les stomies en boucle

Évaluation de la stomie

Effluents liquides ou mous

L'ouverture de la stomie est égale à ou plus basse que la surface de la peau

L'ouverture de la stomie est décentrée

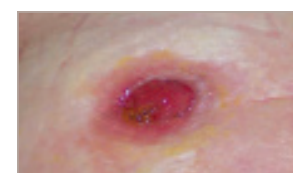
La stomie dépasse de plus de 20 mm (0,75 po) ou est rétractée sous la surface de la peau

La stomie vient à égalité de la peau ou se rétracte lors du péristaltisme (télescopage)

Évaluation péristomiale

La topographie péristomiale est inégale ou irrégulière

Le tonus abdominal est flasque



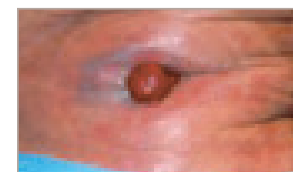
Ouverture de stomie décentrée



Stomie rétractée



Stomie à égalité de la peau



Surface inégale/irrégulière



Abdomen flasque

La convexité peut être intégrée à l'appareillage de stomie ou ajoutée au champ protecteur à l'aide d'un accessoire.

La convexité est offerte pour les produits une pièce ou deux pièces

La convexité est offerte pour les produits précoupés ou à découper

Remarque : Lors de l'utilisation de produits à découper pour des stomies ovales ou irrégulières, choisir un champ protecteur qui est similaire à la plus grande mesure de la stomie, de sorte que la courbure convexe du champ protecteur soit aussi près que possible de la stomie

Une faible convexité peut être intégrée à l'appareillage de stomie ou créée en ajoutant un anneau protecteur convexe à un système une pièce plat (voir les conseils de soins de stomie à propos des anneaux protecteurs Adapt convexes)

Une forte convexité peut être intégrée à l'appareillage de stomie ou créée en ajoutant un anneau protecteur convexe à un champ protecteur convexe pour en accentuer la courbure si nécessaire

Le choix du produit convexe approprié peut exiger une réévaluation périodique des produits utilisés, de l'état de la peau péristomiale et du temps de port de l'appareillage de stomie

Les infirmières stomothérapeutes recommandent l'utilisation d'une ceinture de stomie pour accroître l'effet de convexité (voir les conseils de soins de stomie à propos des ceintures de stomie Adapt)

Les conditions péristomiales suivantes n'empêchent pas l'utilisation de produits convexes. Cependant, la prudence et une réévaluation périodique sont recommandées chez les patients qui présentent une histoire de :

- Pyodermite phagédénique
- Tête de méduse (varices péristomiales)
- Plaie de pression
- Ulcères de Crohn
- Hernie péristomiale

Les patients devraient être encouragés à communiquer avec une infirmière stomothérapeute en cas de changements à la stomie ou de la région péristomiale, de fuites de l'appareillage de stomie ou de gain/perte de poids.

Références:

- "Patient Assessment Guidelines for Convexity" – Hollister Incorporated © 2013
- "Developing Patient Assessment Guidelines for Convexity" – Drolshagen et al. 2014 Poster Presentation, WOCN Conference, Nashville TN USA
- Best Practice Document: Convex Products – WOCN 2012
- "Convex Pouching Systems: A Fact Sheet For Clinicians" WOCN 2002
- Use of Convexity in Pouching – A Comprehensive Review – Hoeflok J, Kittscha J, Purnell P. JWOCN 2012:40 (5):506-512
- "Adapt Convex Barrier Rings" – Ostomy Care Tip – Hollister Incorporated © 2012
- Lyon, C. & Smith, A. 2010 – Abdominal Stomas and Their Skin Disorders

Le logo Hollister et Adapt sont des marques de Hollister Incorporated.
©2015 Hollister Incorporated.
907608-CA

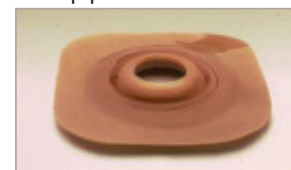
Pour des questions à propos des produits,
veuillez téléphoner le Service à la clientèle au
1.800.263.7400



Champ protecteur à faible convexité intégrée



Faible convexité créée par l'ajout d'un anneau protecteur convexe au champ protecteur



Champ protecteur à forte convexité intégrée



Champ protecteur à forte convexité intégrée avec anneau protecteur convexe, pour augmenter la courbure



Distribué par:
Hollister Limited
95 Mary Street
Aurora, Ontario
L4G 1G3

www.hollister.com